

**XX<sup>e</sup>****ESPACE****Musée de la Chartreuse**Du XIV<sup>e</sup> siècle au XXI<sup>e</sup> siècle

Rue des Chartreux à Douai

**Espace**MOTS CLES  
Espace-temps  
Transformation  
EvolutionDOMINANTE  
ARTS DE L'ESPACEDIALOGUE AVEC  
Arts du visuel  
Arts du son

illustrations Jean-Pierre Giachetti

**PERCEPTION DE L'ŒUVRE****PREMIERE APPROCHE****Découvrir progressivement l'architecture**

Dans un premier temps, observer la façade du musée depuis les grilles situées le long de la rue des Chartreux, depuis la cour et les parterres. Puis, longer et observer le bâtiment afin d'appréhender les volumes extérieurs (longer la façade et tourner autour du bâtiment dans la mesure du possible, passer le long et derrière la chapelle, observer l'arrière du musée depuis le parking situé à proximité).

Et enfin, découvrir l'intérieur du musée.

On pénètre par une cour pavée pour accéder à l'entrée du musée.

L'ensemble architectural qui occupe un espace important se compose de plusieurs bâtiments juxtaposés dessinant un L.

La façade est imposante. Deux tours, l'une ronde et l'autre carrée, s'inscrivent dans le prolongement de la façade.

Les boiseries des portes et des fenêtres sont peintes en bleu.

Dans la continuité des bâtiments construits en brique, s'élève une façade imposante qui s'apparente à celle d'une église.

Cette architecture construite en pierre blanche contraste avec la façade en brique et en pierre.

La façade ornée de cinq sculptures en relief est peinte en blanc, le bas du mur est en pierre.

La toiture grise du musée est composée de petites tuiles plates.

La gamme des couleurs est restreinte.

A l'arrière du musée, on identifie d'autres aspects de la salle capitulaire et la chapelle découvertes sous un autre point de vue.

A l'intérieur du musée, les salles présentent des différences : volumes, dimensions, hauteur de plafond, qualité des sols, luminosité...

Les salles de l'hôtel d'Abancourt sont de petites dimensions, celles de l'hôtel Montmorency sont plus vastes.

Le sol est recouvert de parquet ou de carrelage. Des poutres sont installées au plafond.

Le cloître, le réfectoire paraissent plus « anciens », ils sont construits en brique et en pierre.

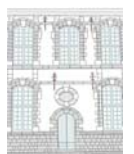
Le plafond du cloître est travaillé et dessine des courbes.

L'intérieur de la chapelle est immense, l'espace est impressionnant, il y fait très clair, la lumière baigne le lieu.

La gamme des couleurs se limite au blanc (mur, carrelage, marbre et plâtre des sculptures, mobilier d'exposition), au « noir » des sculptures en bronze et à l'orangé des terres cuites.

Le plafond qui est en bois ressemble à une coque de bateau renversé.

Depuis la nef, on pénètre dans cinq petites chapelles latérales contiguës qui abritent des objets d'art.

**QUELQUES ELEMENTS D'ANALYSE**

( Se référer à la fiche générique : « Lire une architecture » )

- **L'extérieur du musée**

La composition géométrique, l'équilibre des formes et des volumes, le respect des proportions, la sobriété des éléments décoratifs, les lignes simples confèrent à l'ensemble architectural rigueur et sobriété.

L'impression de monumentalité qui se dégage de cette bâtisse est renforcée par la présence des deux tours, une tour ronde et une tour carrée plus haute et plus imposante et enfin par celle de l'église qui s'érige dans la continuité des bâtiments.

Les matériaux identiques utilisés pour les constructions successives accordent à la façade une parfaite unité.

La façade de l'église constitue une rupture à la fois dans le choix des matériaux utilisés et dans le style adopté.

Pour repérer les différentes constructions réalisées au cours des siècles, il convient d'observer et de repérer les composantes architecturales et stylistiques en procédant à un dévoilement progressif de la façade depuis l'aile gauche jusqu'à l'église.

L'hôtel le plus ancien (Abancourt) situé sur l'aile gauche présente des bâtiments perpendiculaires, séparés par une tour ronde.

Le second hôtel bâti dans la continuité (Montmorency) présente un bâtiment et une tour carrée en façade construits dans des matériaux identiques à ceux de la construction antérieure. Les fenêtres du rez-de-chaussée de cet hôtel sont à double meneaux. Ce détail permet de situer le passage d'un bâtiment à un autre.

Les frontons cintrés ou triangulaires disposés au-dessus des fenêtres renforcent l'effet de continuité. Leur disposition alternée rythme la façade. Le bâtiment construit dans la continuité des hôtels particuliers et qui se révèle être à l'origine le logis réservé aux hôtes accueillis au couvent présente des caractéristiques stylistiques différentes.

Les ancrages à fleurs de lys visibles sur la façade permettent de situer historiquement le bâtiment et révèle que la ville était française à l'époque de sa construction.

Les fenêtres à petits carreaux présentent des voussures qui se prolongent par des cordons de pierre. Ce détail typique de la région se retrouve sur les façades des maisons douaisiennes bâties à la même époque.

La façade imposante de l'église récemment restaurée (ouverture en 2001) contraste avec celle des bâtiments construits en brique et en pierre. Des canons présents près de la grille du musée rappellent l'une de ses anciennes fonctions au XIX<sup>e</sup> siècle (dépôt d'artillerie).

#### - **L'intérieur du musée**

Les plafonds sont décorés de poutres et le sol est recouvert soit de parquet ciré, de carreaux de terre cuite ou de carrelage.

Les salles de l'hôtel d'Abancourt sont assez exigües. Pour abriter sa famille nombreuse, Montmorency construit des salles plus vastes.

L'architecture intérieure des bâtiments conventuels qui date du XVII<sup>e</sup> siècle est construite dans un style proche du gothique, reconnaissable aux voûtes sur croisées d'ogives.

(Il est intéressant de comparer l'architecture du cloître qui date de 1728 avec celle de la Halle aux Draps de l'Hôtel de ville de Douai qui fut construite en 1463. Ces deux architectures bâties à des époques différentes présentent d'étranges similitudes).

Le volume intérieur de l'église attenante au couvent est immense. La lumière naturelle renforcée par un système d'éclairage zénithal confère au lieu une dimension sacrée.

### **QUELQUES CONNAISSANCES**

#### **BIBLIOGRAPHIE**

BUFQUIN Victor *Histoire de la Chartreuse (Six siècles d'histoire locale)*, Douai 1945

BALIGAND Françoise, *Catalogue Le Musée de la Chartreuse*

COSSARD Frédéric, *Le Couvent des Chartreux, Architecture et histoire*, Musée de la Chartreuse, Douai

### **MISE EN RESEAU AVEC DES ŒUVRES DANS LE NORD**

#### **Mise en réseau avec d'autres musées du Nord qui présentent des architectures d'époques et de styles différents**

- Découvrir et explorer d'autres musées
- S'intéresser à l'architecture extérieure et intérieure des bâtiments ainsi qu'aux différents travaux d'aménagement et de restructuration
- Etudier plus précisément les liens, les passages entre les architectures anciennes et contemporaines.

Musée de Cambrai

Musée Matisse du Cateau-Cambrésis

Palais des Beaux-Arts de Lille

LAAC de Dunkerque

LaM de Villeneuve d'Ascq

## PRODUCTIONS A PARTIR DE L'ŒUVRE

### ARTS DE L'ESPACE et ARTS DU VISUEL

#### - *Espace-temps*

#### **Découvrir l'architecture extérieure du musée**

Observer, décrire et analyser l'édifice sous de multiples points de vue

Conserver des témoignages : dessins, photographies, notes, croquis annotés, relevés d'empreintes, enregistrements, etc.

Observer la façade et repérer les différents bâtiments construits à des époques différentes - Cadrer et photographier

S'intéresser aux composantes architecturales, plastiques et stylistiques : volumes, formes, matériaux, couleurs, matières, ouvertures, dimensions, détails ornementaux, etc.

Cadrer des détails et les représenter : dessiner et photographier

En classe, réaliser un mur d'images présentant les divers documents relatifs à l'architecture extérieure du musée.

#### **Visiter le musée : découvrir l'architecture intérieure du musée**

Percevoir avec tous ses sens : être sensible aux volumes des différentes pièces, à l'acoustique des différents espaces, à la qualité de la lumière, aux odeurs, etc.

Découvrir les différentes salles du musée. Dégager leurs spécificités. Rappeler leur fonction d'origine. Différencier les anciens hôtels particuliers des bâtiments conventuels

Analyser les caractéristiques des différents espaces et mettre en mots les impressions : salles exigües de l'ancien hôtel particulier d'Abancourt, bruits du parquet, ambiance particulière du cloître et de la chapelle, etc.

Conserver des témoignages : dessiner, photographier, enregistrer

En classe, restituer les différentes ambiances.

#### **Etablir des relations entre l'architecture intérieure et extérieure du musée**

Proposer le plan du musée comme document de repérage : le lire, se repérer, suivre des déplacements, localiser des lieux, des espaces, des salles...

Observer l'architecture depuis l'extérieur et resituer les différentes salles intérieures.

#### **S'intéresser à un espace particulier : le cloître**

Déambuler, s'imprégner du lieu, exprimer ses sensations...

Analyser la conformité et la spécificité des lieux, les matériaux utilisés, la particularité du plafond (ogives), les ouvertures (portes et fenêtres), la présence de l'ancien jardin dans lequel est installée *La cabane rouge aux miroirs* de Buren, les ornements architecturaux, les sculptures, etc.

#### **Repérer des composantes architecturales propres aux bâtiments conventuels**

Découvrir dans les différents lieux : le réfectoire, la salle capitulaire, la chapelle... les détails qui témoignent de leur ancienne fonction religieuse.

#### - *Evolution*

#### **Etudier le plan en relief de Douai (1697-1710) réalisé sous Louis XIV et la maquette du musée**

Repérer le musée sur le plan en relief

S'intéresser à sa configuration et à son implantation dans la ville à cette époque

Comparer plan en relief et plan actuel de la ville

Comparer la situation du musée au XVII<sup>e</sup> siècle et au XXI<sup>e</sup> siècle

A partir de l'observation de la maquette du musée : repérer les différents bâtiments qui composent le musée actuel et les espaces disparus au fil du temps

Explorer le musée et découvrir son histoire : le parcourir en empruntant les espaces, des plus anciens aux plus récents, depuis les salles des hôtels particuliers jusqu'à la chapelle restaurée en 2001 et la cour du cloître dans laquelle est installée *La cabane rouge aux miroirs* de BUREN

Déambuler dans le musée en empruntant divers cheminements : s'approprier les espaces et se repérer

Dessiner et photographier.

#### **Le musée dans la ville : visiter les lieux incontournables de la ville qui ont marqué l'histoire de Douai**

Retrouver des composantes architecturales (la Halle aux Draps par exemple possède de nombreux points communs)

Conserver une mémoire des lieux : dessiner sur le motif et photographier en variant les points de vue et les cadrages

Isoler des détails significatifs.

#### **Recomposer la façade du musée de la Chartreuse : réaliser un panoramique**

Photographier la façade du musée de manière à obtenir différentes vues de l'ensemble de la façade

Observer les différentes photographies, repérer les différents points de vue

Recomposer la façade du musée linéairement en juxtaposant les photographies

Présenter la « frise » et vérifier sa conformité avec l'architecture réelle.

- **Evolution et Transformation**

**Poursuivre l'histoire du musée : imaginer le musée de demain**

Après avoir découvert les différentes fonctions des lieux, imaginer leur devenir

Prolonger, transformer... l'architecture existante

Présenter et analyser des images d'architectures contemporaines

Repérer leurs caractéristiques

Utiliser des images photocopiées à retravailler (dessin, collage, découpage...)

Jouer sur la rupture des époques et des styles (types de matériaux, formes, couleur, volumes...) pour concevoir des transformations « futuristes ».

**ARTS DU SON**

**Ecouter le musée**

Etre sensible à l'acoustique des différentes salles du musée au cours des déambulations et à la qualité des sons et des bruits : pas, paroles, bavardages, musiques... déplacements plus ou moins rapides, groupes plus ou moins importants, visiteur isolé... déplacements lents, précipités... groupe isolé ou visiteurs éparpillés... sons proches ou plus ou moins éloignés, etc.

Repérer les bruits, tenter de les reconnaître, de les localiser, de les nommer

Développer une qualité d'écoute : différencier les sons relatifs à différentes qualités de sols (planchers, carrelages...), à la configuration des espaces (volume, hauteur de plafond, matériaux ...)

**Ecouter une œuvre musicale dans différents lieux du musée**

Varié les lieux : petite salle de l'ancien hôtel d'Abancourt, cloître, chapelle, etc.

Affiner l'écoute, ressentir l'influence des divers espaces, être sensible à la qualité du son : timbre, hauteur, etc.

**Mettre en relation les œuvres religieuses présentées dans l'ancien réfectoire et le chant grégorien**

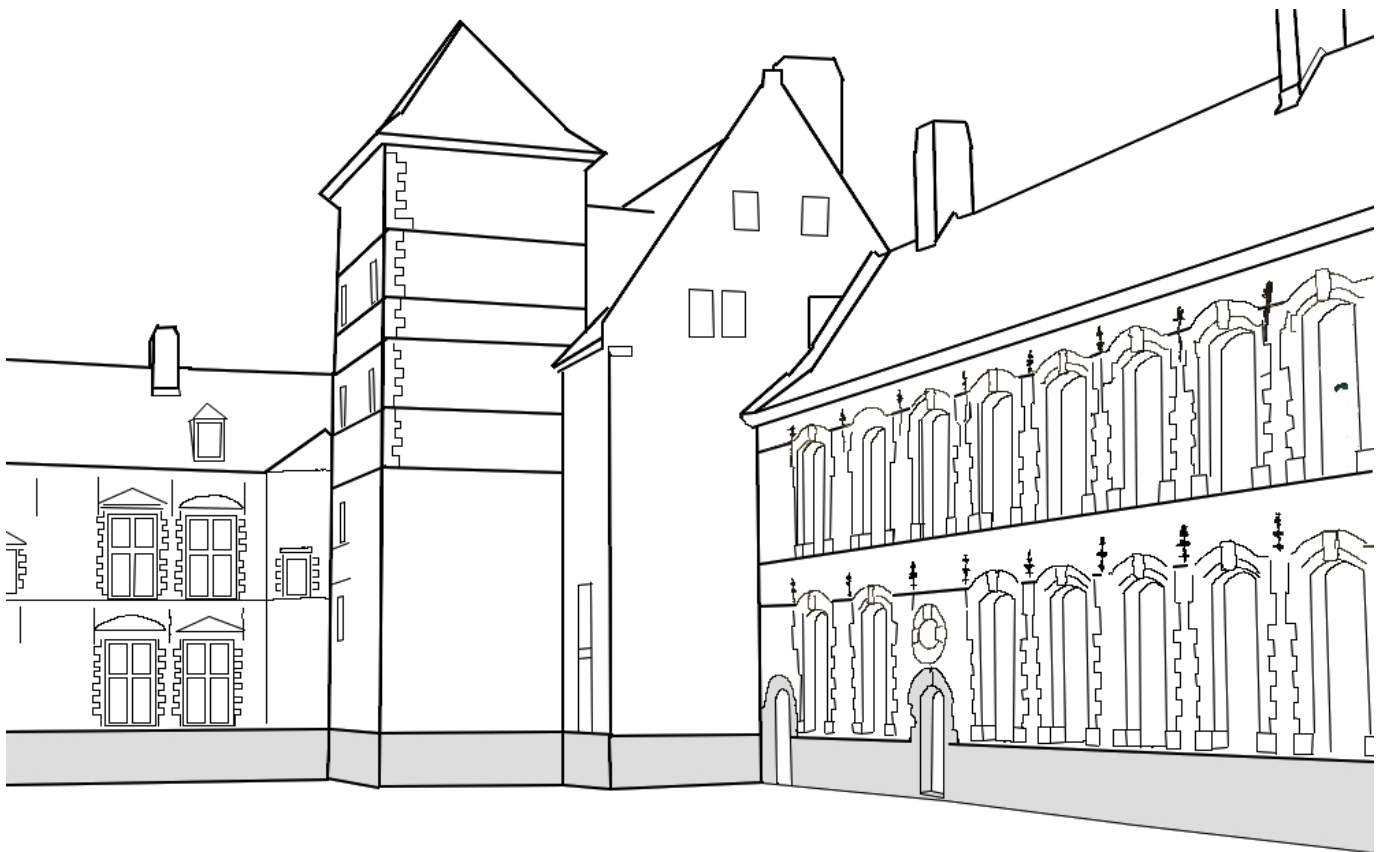
*Polyptyque de la Trinité*, Jean Bellegambe, vers 1470-1535

*Triptyque de l'Immaculée Conception*, vers 1526

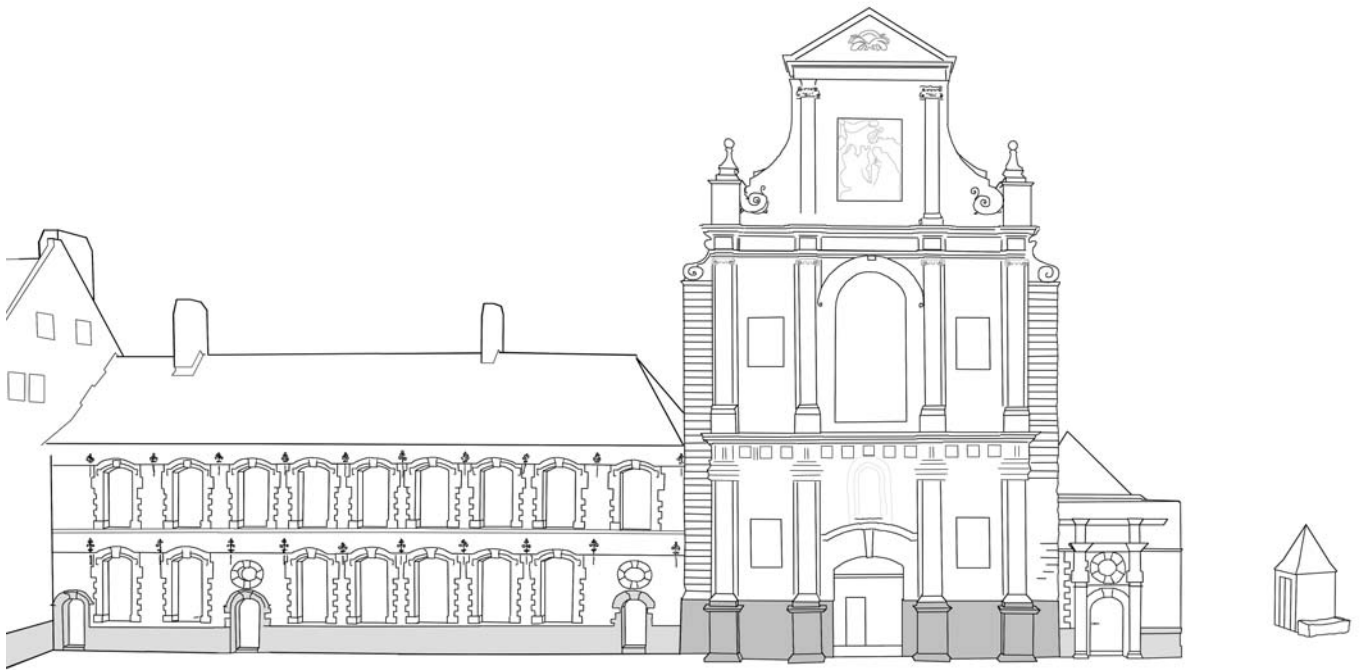
*Polyptyque de saint Jacques et saint Etienne*, Jan van Scorel, vers 1540

**Proposer un parcours musical : « La musique cachée dans les œuvres du musée de la Chartreuse »**

Mettre en relation une peinture ou une sculpture et une œuvre musicale.



*illustration Jean-Pierre Giachetti*



*illustration Jean-Pierre Giachetti*

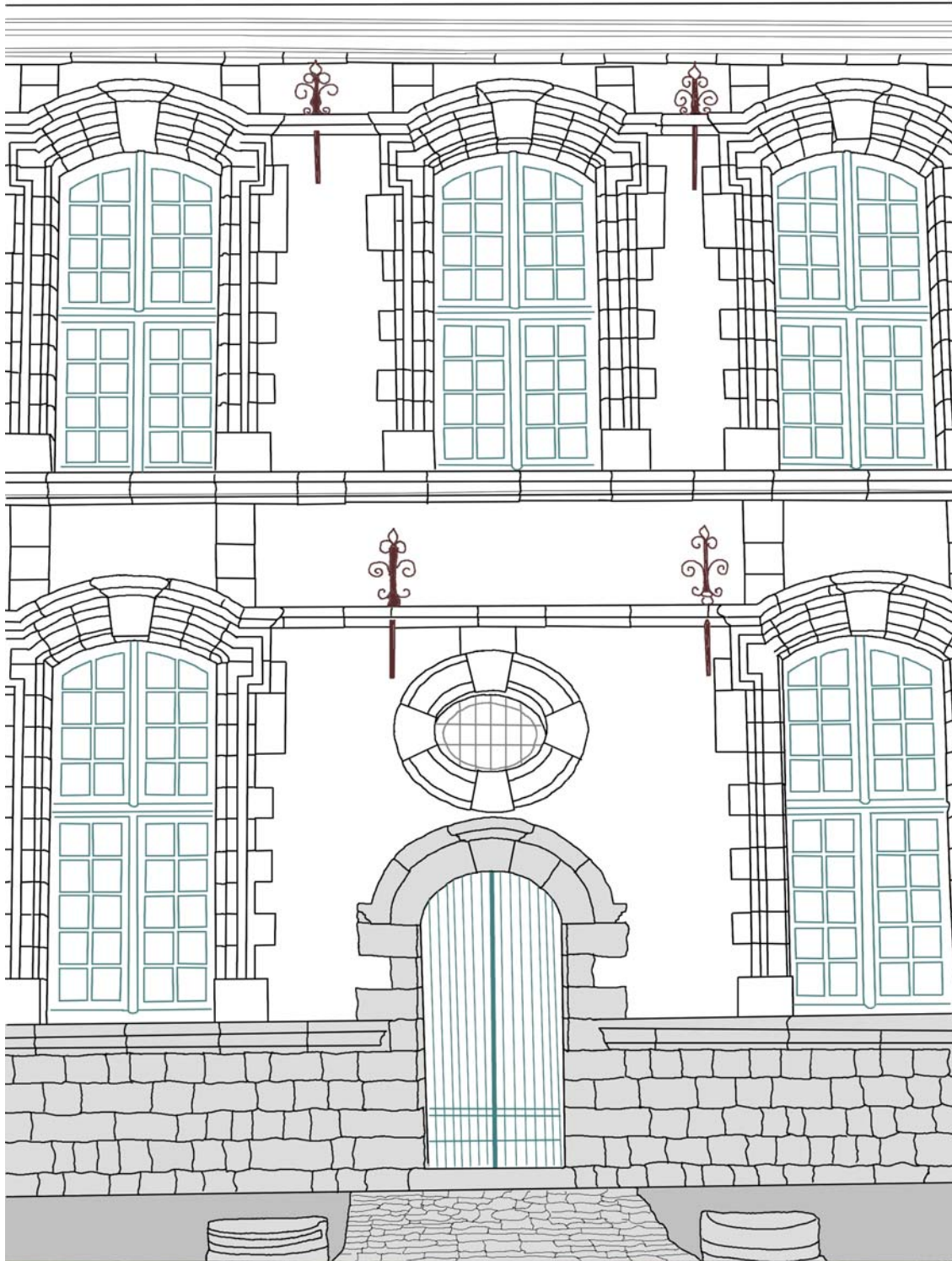


illustration Jean-Pierre Giachetti

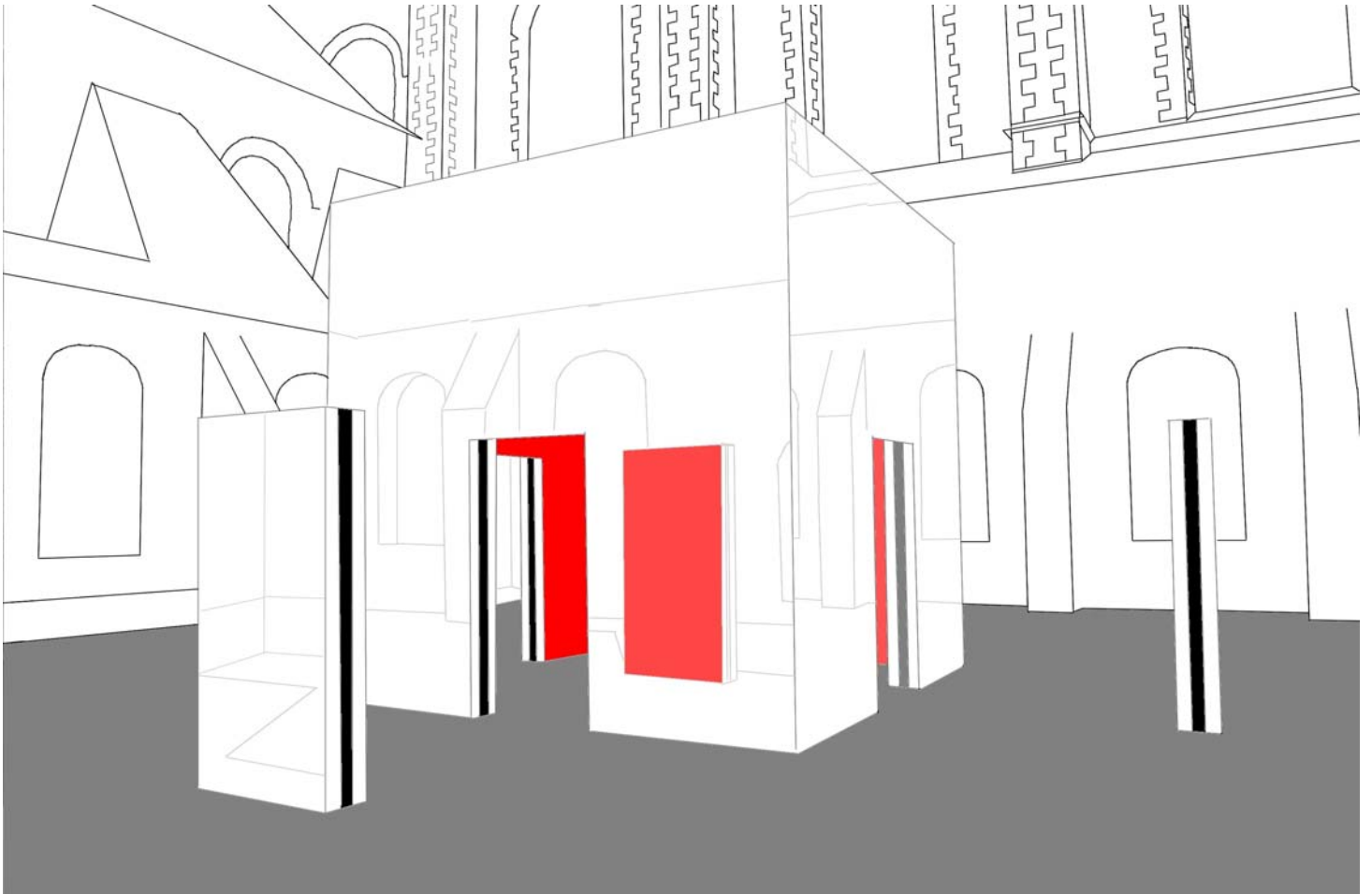


*illustration Jean-Pierre Giachetti*





*illustration Jean-Pierre Giachetti*



*illustration Jean-Pierre Giachetti*